

<수술실에서 의뢰용 멸균 조직을 준비하는 방법>

- \* 항암제 반응성 검사는 보내주신 종양조직을 단일 세포로 분리, 배양 하여 진행하므로 멸균 환경을 유지하여 조직을 채취 후 운송하는 것이 필요합니다. 아래 조건을 참고하여 의뢰부탁드립니다.
- \*\* 조직이 도착하는 시간은 채취후 3시간을 넘지 않는 것을 추천합니다. 외부 온도가 높은 경우 아이스팩으로 박스 내부 온도를 유지할 필요가 있지만 조직이 얼지 않도록 조심해야합니다. 조직 채취 시간을 기록 해주시면 많은 도움이 됩니다.

채취한 조직을 운반한 스티로폼박스와, 아이스 팩을 준비합니다. 아이스 박스의 크기는 가로/세로/높이가 26 × 26 × 25.5cm 정도로 1-2개의 아이스팩이 충분히 들어갈 수 있는 크기로 준비합니다.



수술이 진행되기 이전에 전혈 3mL 정도를 채혈하여 EDTA tube에 보관합니다.

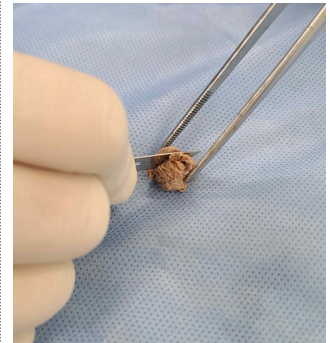


수술 중 조직을 운반할 멸균 팩을 준비합니다. 준비된 멸균 팩이 없는 경우 100mL 멸균 생리 식염수의 윗부분을 잘라 생리식염수를 비워 멸균팩으로 활용합니다. 생리식염수로는 멸균 거즈를 적셔 준비해둡니다.

\* 멸균 Disposable tube (50ml) 가 준비된 경우 멸균팩 대신 사용합니다.



수술을 통해 얻은 조직은 멸균적으로 5-10mm 정도의 적절한 크기로 약 3개 정도로 잘라서 검사를 의뢰합니다. 이때 조직은 중심부의 괴사 조직 등의 손상된 부위가 포함되지 않은 종양의 변연부를 잘라야 하며, 정상 조직이 포함되지 않은 종양 부분만 의뢰될 수 있도록 해야 합니다. 간이나 비장과 같이 혈액이 많은 조직은 거즈 등을 통해 혈액이 최대한 제거한 후 검사를 의뢰합니다. 유래가 다른 조직의 경우에는 별개로 의뢰될 수 있도록 분리합니다.



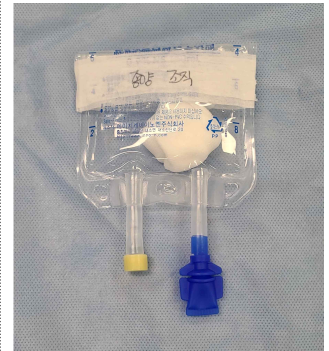
조직이 준비가 되었다면, 멸균된 젖은 거즈 안에 조직을 보관한 후 조직이 거즈 밖으로 흘러나오지 않도록 적절히 감싸서 의뢰할 멸균 팩에 담을 수 있도록 합니다.



멸균 팩에 담는 과정에서 멸균이 유지될 수 있도록 주의하여 안에 담을 수 있도록 합니다.



조직을 넣은 멸균팩은 내부로 이물이나 액체가 들어가지 않도록 열려있는 입구 부분을 접은 후, 3M micropore와 같은 테이프를 이용하여 밀봉합니다. 이때 안에서 조직을 감싼 거즈가 움직여 조직이 밖으로 빠져나오지 않도록 적당히 접어 내부를 어느정도 고정할 수 있도록 하고, 테이프 위에는 종양 조직임을 표기하도록 합니다.



※ 정상 조직은 Canine CGE (Cancer Genes Expression) 검사 의뢰 시 필요합니다.

정상 조직을 담은 멸균팩도 위와 동일한 방법으로 준비합니다. 정상 조직은 근육, 연부조직, 피부 등 다양한 부위에서 채취가 가능합니다. 이때 전이나 침윤이 의심되는 조직은 사용하지 않도록 주의합니다.



의뢰할 sample은 스티로폼박스에 아이스팩을 담아 그 위에 올려두어 온도가 올라 가지 않도록 하며, 수술 전에 채혈한 전혈이 담긴 EDTA tube도 함께 안에 보관될 수 있도록 합니다. 의뢰서도 함께 보낼 수 있도록 합니다. 이후 뚜껑을 닫아 밀봉한 후 검사를 의뢰합니다.

